



# Sochaux

le journal d'information de la ville de Sochaux



oct • nov • déc 2007 • n° 34

[www.sochaux.fr](http://www.sochaux.fr)



Les Virades de l'espoir  
 La rentrée des écoles de musique  
 La rentrée scolaire  
 Julien Broustal à l'honneur  
 La Maison de l'emploi

## Rentrée loisirs

La scène dans tous ses états  
 Brèves  
 La parole aux élus  
 Loisirs - jouez et gagnez !  
 À ne pas manquer  
 Sochaux pratique

# Pour faire reculer la maladie

**Les 29 et 30 septembre dernier, Sochaux a participé pour la première fois aux Virades de l'espoir. Comme dans 450 autres villes de France, cette manifestation a permis aux participants d'accomplir un effort physique afin de récolter des dons. Une opération de solidarité pour faire progresser la recherche contre la mucoviscidose, cette maladie génétique qui provoque des troubles digestifs et respiratoires.**



Les Virades sont de grandes fêtes conviviales où se déroulent les animations les plus diverses. Traditionnellement, chaque Virade se termine par un lâcher de ballons, symbole de souffle et porteur d'espoir. Le but, c'est justement d'offrir son souffle en marchant, courant, nageant, à vélo ou encore sur des rollers...

## Sochaux mobilisé

De nombreuses manifestations se sont déroulées le dernier week-end de septembre : un concours de pêche, 5 heures non stop, à l'étang des graviers de Grand-Charmont organisé par "Pêche - Lure - compétition". Le lendemain, la Halle des sports s'est transformée en gigantesque terrain de la solidarité avec de multiples compétitions (rencontres de volley ball, pétanque,...) et animations (initiation et démonstration de cirque, clowns, balade en poneys, ...). D'éminents professeurs étaient présents pour animé un colloque sur la mucoviscidose.

## Née d'une initiative individuelle

C'était une première pour le Pays de Montbéliard. À l'origine, c'est Lucette Germanèse qui a su mobiliser les troupes et les énergies. Cette habitante de Valentigney, veuve et mère de six enfants, a un petit fils de 16 ans qui est atteint de cette maladie. Faire reculer la mucoviscidose est devenu aujourd'hui son combat.

Les fonds récoltés ont été de 10 000 euros, lors de ces premières Virades de l'espoir du Pays de Montbéliard, qui seront entièrement reversés à l'association "Vaincre la mucoviscidose".

- Vous pouvez adresser vos dons toute l'année, par chèque ou par l'intermédiaire du site : [www.vaincrelamuco.org](http://www.vaincrelamuco.org)

## La mucoviscidose

En France, cette maladie génétique touche près de deux millions de personnes chaque année (un nouveau-né sur 2 500). Les symptômes sont des anomalies digestives et respiratoires ainsi qu'une infertilité chez l'homme. Ses manifestations sont invalidantes et la moitié des malades traités décèdent avant l'âge de 30 ans.



Pour tout renseignement:  
Vaincre la Mucoviscidose  
181 rue de Tolbiac - 75013 Paris  
[www.vaincrelamuco.org](http://www.vaincrelamuco.org)

# Le "LA" de la rentrée

**La rentrée a sonné, les cours ont repris le 20 septembre dernier à l'École de Musique de Sochaux. L'établissement est fréquenté chaque année par environ 120 élèves.**

## Les cuivres et les bois

L'École de Musique de Sochaux assure une formation sur 12 instruments à vent et percussion (flûte, trompette, tuba, saxo, trombone, ...). Des cours individuels sont dispensés par des professeurs de l'ENM, l'École Nationale de Musique de Montbéliard. Il existe en effet une convention de partenariat entre les deux structures.

L'école de musique de Sochaux est aussi affiliée à la Confédération Musicale de France : une évaluation et une note sont attribuées à chaque élève en fin d'année.

Les élèves se tournent de plus en plus vers les instruments de la famille des cuivres.

"Les trompettistes sont, par exemple, de plus en plus nombreux chaque année. L'établissement dispense également des cours de techniques vocales. À cela, il faut bien sûr ajouter le solfège avec la formation musicale qui est assurée pour les plus de 7 ans et un cours d'éveil musical pour les 5 – 6 ans (les mardis après-midi)" explique Walter Demontrond, directeur de l'école.

## Des élèves motivés

Walter Demontrond : "Les jeunes qui ont choisi de s'inscrire chez nous sont motivés, ce sont des élèves informés et sensibilisés qui frappe à la porte. Les musiciens professionnels interviennent en effet de plus en plus en milieu scolaire.

Résultat, la pratique instrumentale s'est démocratisée".

## L'école de musique de Sochaux :

- Eveil musical dès 5 ans.
- Formation instrumentale.
- Formation musicale dès 7 ans.
- Orchestre junior

Coordonnées : École de Musique  
26 Avenue Leclerc - Tél : 03 81 94 34 39



## E.N.M de Montbéliard

L'École Nationale de Musique du Pays de Montbéliard a fait sa rentrée le 20 septembre. Elle accueille également les enfants dès 5 ans pour un grand choix de pratiques instrumentales. L'ENM dispense des cours individuels et dispose d'un jardin musical pour les enfants de 3 à 5 ans ainsi que d'un centre de documentation à l'attention des élèves et des musiciens (partitions, disques, Cd Roms, livres, internet, ...)

## Renseignements et inscriptions :

École Nationale  
de Musique du Pays  
de Montbéliard  
4 cour du château  
25200 Montbéliard  
Tél : 03 81 99 39 60



# Une rentrée scolaire en douceur

Ils étaient 534 élèves sur les bancs des écoles sochaliennes lors de la dernière rentrée scolaire. Les effectifs se maintiennent par rapport à l'année scolaire 2006 / 2007 à l'école du Centre et des Chênes. Comme à chaque rentrée, de nouveaux visages apparaissent dans les classes.



## Intégration à l'école des Chênes

L'école des Chênes travaille actuellement sur un projet d'intégration de deux classes de l'I.T.E.P Saint Exupéry, Instituts Thérapeutiques Éducatifs et Pédagogiques. Cet établissement médico-éducatif a pour vocation d'accueillir des enfants ou des adolescents présentant des troubles du comportement, sans pathologie psychotique ni déficience intellectuelle. Actuellement scolarisés dans une structure d'accueil au Fort Lachaux à Grand-Charmont, ces 8 élèves sont actuellement hébergés rue Bruner à Sochaux. Inscrits en cours élémentaires, ils pourront intégrer l'école des Chênes dès la rentrée de septembre 2008.

## Du mouvement chez les directeurs et instituteurs

- Mme Rodoz a quitté la direction de l'école maternelle du Centre pour goûter à une retraite bien méritée. Elle a été remplacée par Nathalie Bavuz, faisant fonction de directrice.
- À l'école élémentaire du Centre, pas de changement, la direction est toujours assurée par Gilles Tassoni. Par contre Lionel Rodoz prend le poste laissé vacant par Mme Journet, désormais jeune retraitée elle aussi, et on compte une nouvelle recrue avec Tiffanie Aubert.
- À l'école maternelle des Chênes, Maïté Da Fonseca fait toujours fonction de directrice chez les plus petits. Son établissement a aussi accueilli Adeline Coratte, nouvelle institutrice (remplaçante).
- À l'école élémentaire des Chênes, la nouvelle directrice s'appelle Delphine Poecker après le départ de Valérie Leguin. Lucile Parisot, nouvelle institutrice (remplaçante), rejoint quant à elle la nouvelle équipe pédagogique.

## Calendrier des vacances scolaires pour notre zone :

### Vacances de la Toussaint

Du samedi 27 octobre 2007  
au jeudi 8 novembre 2007

### Vacances de Noël

Du samedi 22 décembre 2007  
au lundi 7 janvier 2008

### Vacances d'hiver

Du samedi 9 février 2008  
au lundi 25 février 2008

### Vacances de printemps

Du samedi 5 avril 2008  
au lundi 21 avril 2008

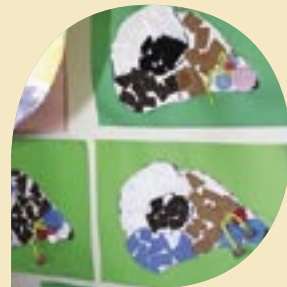
### Vacances d'été

Du mercredi 2 juillet 2008  
au mardi 2 septembre 2008



### L'offre péri scolaire

Les activités péri scolaires s'appuient sur deux centres ouverts depuis le 10 septembre : l'école primaire du Centre et l'école primaire des Chênes. Les enfants de maternelle et primaire y sont accueillis chaque lundi, mardi, jeudi et vendredi de 16h30 à 18h. Concernant l'accueil du soir, des courriers d'information ont été distribués dans les écoles au cours de la semaine de la rentrée. Inscriptions en mairie au service social chaque lundi avec la possibilité d'acheter des tickets donnant droit à l'accueil du soir (1 ticket par soirée, vente par carnet de 20 pour 22 euros). Un accompagnement scolaire est également proposé aux enfants dans les deux centres.



Le centre du Petit Bois fonctionne également chaque mercredi de 9h à 17h pour les enfants de 3 à 13 ans. Inscriptions également en mairie.

**Attention : le nombre de places est limite pour chaque centre.**

### Restauration scolaire

Les inscriptions ayant démarré en mai dernier, la restauration scolaire affiche complet. Mais les parents qui le souhaitent peuvent faire enregistrer leurs enfants sur une liste d'attente en cas de désistement.



# Julien Broustal, le mérite sportif

**Dans le cadre de la cérémonie des "Sportifs Méritants" le mardi 6 novembre prochain, Julien Broustal président de l'OMS, Office Municipal des Sports, recevra la médaille d'argent du Ministère de la jeunesse, du sport et de la vie associative. Une vraie et juste reconnaissance....**

## Un sportif accompli et un bénévole omniprésent

C'est l'histoire d'un retraité bien dans ses baskets. A 61 ans, Julien Broustal a consacré près de la moitié de sa vie au sport. Alors cette médaille d'argent ? "Ce n'est pas la médaille qui fait plaisir mais la reconnaissance du Ministère de la jeunesse et des sports que je remercie. Toutes ces années investies dans le sport. Cela me permet aujourd'hui de me retourner sur le passé et d'être fier du parcours accompli".

Julien Broustal a attrapé le virus du sport très tôt. Il a pratiqué plusieurs disciplines dès le plus jeune âge. Du volley-ball, à la course à pied (il a effectué un marathon, dix semi marathon du Lion, cinq montées du Ballon d'Alsace) en passant par le golf, passion à laquelle il s'adonne aujourd'hui. Mais c'est en 1978 qu'il va découvrir un sport qui deviendra sa passion, son activité favorite : la plongée sous-marine. Depuis, il a fait découvrir cette discipline à des centaines de personnes et exploré les mers et océans du monde entier.

Il devient tout naturellement moniteur quatre ans plus tard puis crée avec des amis un club en 1985 : l'aquatique club sochalien, sa plus grande fierté... Julien Broustal a été également appelé à de hautes responsabilités au sein du comité départemental et de la ligue régionale des sports sous-marins.

## L'homme de l'O.M.S

La nouvelle équipe municipale d'Aimé Mourgeon, élue en 2001, propose alors un nouveau challenge à Julien Broustal : la création d'un O.M.S, Office Municipal des Sports. Banco ! Il prend les rênes de la nouvelle structure... Aujourd'hui et six ans plus tard, une vingtaine d'associations a adhéré à l'OMS. Une force entretenue par un infatigable et dévoué bénévole. Assurément, Julien Broustal mérite d'être sous les feux des projecteurs... une médaille d'argent autour du cou. Cet ancien technicien qualité chez Faurecia est à la retraite depuis 2002. Mais ne lui parlez pas de retraite sportive. Les greens du golf de Pruneville en savent quelque chose...



**Inaugurée le 9 octobre 2006, la Maison de l'Emploi du Pays de Montbéliard s'apprête à souffler sa première bougie. Cette nouvelle structure fait désormais partie du paysage social du Nord Franche-Comté.**

## Offre tout public

C'était l'une des mesures phares du plan de cohésion sociale du gouvernement Raffarin, la création de Maisons de l'Emploi partout en France. Le Pays de Montbéliard a la sienne depuis bientôt un an. Une structure qui ouvre ses portes à tout public.

Que vous soyez :

- demandeur d'emploi, souhaitant s'orienter ou s'informer sur les métiers,
  - étudiant, collégien, lycéen à la recherche d'une formation ou d'une orientation,
  - parents d'élèves en recherche d'informations sur l'orientation de votre enfant, salarié souhaitant évoluer ou changer de vie professionnelle,
  - ou, si vous voulez obtenir des informations concernant la création d'entreprise,
- N'hésitez pas à pousser les portes de la Maison de l'Emploi !

La Ville de Sochaux participe pleinement à cette synergie des acteurs publics et privés au service de l'emploi à l'échelon de l'agglomération.



## RENSEIGNEMENTS :

**Maison de l'Emploi**  
**10 avenue Maréchal de Lattre de Tassigny**  
**25206 Montbéliard Cedex**  
**Tél : 03 81 71 04 00**

**[www.mde-montbeliard.fr](http://www.mde-montbeliard.fr)**

**Sur le site vous pouvez y consulter chaque mois le programme des événements organisés au sein de la Maison de l'Emploi.**

## Horaires :

La Maison de l'Emploi est ouverte  
les lundis de 13h30 à 17h30,  
les mardis, mercredis et vendredis de 9h à 12h et de  
13h30 à 17h30 et les samedis de 9h-12h (fermée le  
jeudi matin).  
Les lundis matins et jeudis après-midi sont réservés  
à l'accueil de groupes.

**Accueil personnalisé et sans rendez-vous !**

# LA RENTRÉE DE TOUS LES LOISIRS

*De la MJC aux centres de loisirs en passant par La Mals, la rentrée est une nouvelle fois placée sous le signe du dynamisme à Sochaux. Tour d'horizon.*

## LA CULTURE MJC, des animations sportives et culturelles

La MJC de Sochaux propose de multiples activités de loisirs : de la créativité (arts plastiques, peinture, poterie, reliure, couture ...) à la musique en passant par la danse, le sport ou encore la remise en forme. Les jeunes y sont accueillis jusqu'à 17 ans. Conventonnée par la Caisse d'Allocations Familiales, les "Bons CAF" sont acceptés de même que les "Chèques vacances" et les "Chèques Culture".

### Agenda 2007

- "Semaine du goût" et "Lire en fête" en octobre.
- Semaine de la Solidarité
- Venez découvrir le Tunnel Unicef : du 14 au 25 novembre
- Téléthon : samedi 8 décembre

**MJC Sochaux - 6 rue de la Poste**  
**Tél. 03 81 32 10 19**



"Chèques vacances"



## TOUS LES SPORTS AVEC L'OMS

La rentrée scolaire, c'est aussi l'occasion de choisir une activité sportive pour les petits et grands. Question d'équilibre entre la tête et les jambes. L'Office Municipal des Sports vous propose 18 activités sportives regroupées en associations pour la plupart (badminton, aikido, tennis, pétanque, ...) L'OMS compte déjà 1 500 adhérents. Vous trouverez une plaquette d'information dans votre 123 Sochaux.



**Office Municipal des Sports**  
**Tél. 03 81 34 61 31**  
**[www.oms.sochaux.fr](http://www.oms.sochaux.fr)**



# La Mals : NOUVELLE SAISON !

Depuis le 1<sup>er</sup> octobre, la billetterie individuelle a ouvert ses portes. Vous pouvez d'ores et déjà venir réserver et acheter vos places pour tous les spectacles de la saison. Saison qui a débuté le 5 octobre avec le Trio Rosenberg et qui s'achèvera le 17 mai avec le Festival de Blues. On y retrouvera un équilibre entre les propositions musicales, humoristiques et théâtrales. La scène sochaliennaise s'annonce une nouvelle fois aussi riche que savoureuse !

## Sur les planches en octobre, novembre et décembre :

### Musique

• **Trio Rosenberg**  
Vendredi 5 octobre – 20h30

### Musique

• **Jeanne Cherhal**  
Mardi 9 octobre – 20h30

### Théâtre

• **Adultères**  
Vendredi 12 octobre – 20h30

### Théâtre

• **Dolorès Claiborne**  
Vendredi 19 octobre – 20h30

### Danse

• **Elisa Monte Dance**  
Mardi 23 octobre – 20h30

### Théâtre

• **Adam, le sans-logis de la logique**  
Vendredi 9 novembre – 20h30

### Musique

• **Renaud Garcia-Fons**  
Mardi 13 novembre – 20h30

### Théâtre

• **Les bons bacs en voyage de notes**  
Vendredi 16 novembre – 20h30

### Théâtre

• **Mon alter Hugo**  
Mardi 20 novembre – 20h30

### Musique

• **Arno**  
Vendredi 23 novembre – 20h30

### Théâtre

• **Cyrano**  
Lundi 26 novembre – 20h30



ARNO - Photo : Danny WILLEMS



JEANNE CHERHAL  
Photo : Valérie ARCHENO



ELISA MONTE DANCE  
Photo : Roy VOLKMAN

### Clown

• **Tout Buffo**  
Vendredi 30 novembre – 20h30

### Musique et humour

• **Cantabile**  
Mardi 4 décembre -20h30

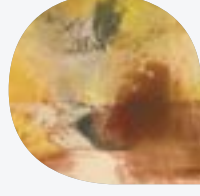
### Théâtre

• **Toc Toc**  
Vendredi 7 décembre – 20h30

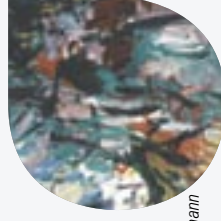
### Musique

• **Sourisse/Charlier**  
"guest star" **Philip Catherine**

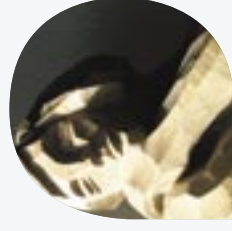
Mardi 11 décembre – 20h30



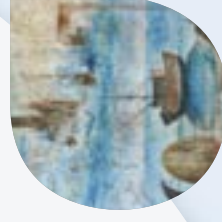
Œuvre de Christian Hadengue  
et Christine Muzellec



Œuvre de  
Sigrid Kopfermann



Sculpture de Séverine Nest



Œuvre de  
Guy Mülhen

### Billetterie

renseignements et réservations :

Tél. 03 81 94 16 62

### EXPOSITIONS :

#### À La Mals

#### Christian Hadengue et Christine Muzellec

Du mardi 9 octobre au samedi 3 novembre 2007

Vernissage "slunch" dimanche 7 octobre à 17h00

#### Sigrid Kopfermann

Du mardi 20 novembre au samedi 15 décembre 2007

Vernissage "slunch" dimanche 18 novembre à 17h00

#### Salles d'exposition 2<sup>e</sup> étage

Tél. 03 81 94 78 33

#### À la Maison du Prince

#### Séverine Nest

Du samedi 13 octobre au dimanche 28 octobre 2007

Vernissage vendredi 12 octobre à 17h30

#### Marie-Claire Bombarde

Du samedi 3 novembre au dimanche 18 novembre 2007

Vernissage vendredi 2 novembre à 17h30

#### Guy Mülhen

Du samedi 24 novembre au dimanche 9 décembre 2007

Vernissage vendredi 23 novembre à 17h30

#### Maison du Prince

#### Carrefour de l'Europe

Tél. 03 81 95 56 39

# Campus universitaire des Portes du Jura

## Du 15 au 22 décembre 2007

### La scène dans tous ses états

#### Une occasion unique

La livraison du nouveau bâtiment de Numerica donnera lieu cette fin d'année à une grande manifestation entièrement dédiée aux arts numériques, sur le campus universitaire de Montbéliard.

L'angle choisi pour cette inauguration mettra en valeur la pièce maîtresse du nouveau bâtiment, une scène numérique cubique aux dimensions sans commune mesure, lors d'une édition 2007 particulièrement riche et inventive de l'événement public annuel d'[ars]numerica.

#### Une programmation internationale

Une quinzaine d'artistes venant de tous horizons géographiques et disciplinaires seront accueillis pendant toute la manifestation, sous la direction artistique de N+N Corsino.

Citons notamment Osman Khan, Takahiro Matsuo, TPO, Sonia Cillari, Leif Inge, Graffiti Research Lab, Hiroshi Matoba, Fabien Giraud, Boyaud-Ostiz, Jonah Bokaer, Daniel Dobbels, Ana Teixido. Ces plasticiens, chorégraphes et vidéastes produiront des performances et des installations

inédites en France.

Seront également présentes OrganicMotion et Siliconstudio, sociétés américaines et japonaises développant des technologies très avancées de motion capture du corps et du visage en temps réel, et des



œuvres prêtées par le Laboratoire du Design de l'université d'art et de culture de Shizuoka ainsi que le ZKM de Karlsruhe.

Ajoutons que certains des huit projets accueillis en résidence par [ars]numerica en 2007 seront présentés et montrés au public par les artistes qui expliqueront leur travail.

#### Un lieu en effervescence

La scène numérique sera au coeur d'une session de création sonore et visuelle, motion capture et animation faciale, création de clones, répétitions d'interprètes, scénographie 3D, réalisées en direct et en interactivité continue avec le public. Ces actions seront filmées et projetées à l'extérieur du bâtiment, ainsi qu'en centre-ville de Montbéliard animé par le marché de Noël.

Les abords de la scène et l'actuel bâtiment de Numerica seront également investis de manière à former une véritable "boîte à images" : une scénographie son et lumière reliera entre elles les différentes parties, par des spots et des couloirs de circulation recréés.

#### Informations pratiques

**Inauguration vendredi 14 décembre à 18h30, sur invitation.**

Ouverture au public du 15 au 22 décembre compris.

Entrée gratuite - Tickets de bus gratuits

Groupes : Réservation et accompagnement

au + 33 (0)3 81 31 26 92 - + 33 (0)6 78 74 34 47

mina@ars-numerica.net

#### Numerica

Cours Leprince-Ringuet - BP 21126

25201 Montbéliard cedex - France

+ 33 (0)3 81 31 26 80

Marlène Giroudon

+ 33 (0)3 81 31 26 88

marlene@ars-numerica.net



## • Journées du Patrimoine

De l'Hôtel de Ville à La Mals en passant par la Maison du Prince, Sochoux a ouvert ses portes à l'occasion des journées du patrimoine les 15 et 16 septembre. Le thème cette année était "les métiers du patrimoine : des hommes et des femmes au service des biens culturels".

## • Tous les sports à la fête

La 16<sup>e</sup> édition de la fête du sport s'est déroulée le 16 septembre au Parc des Sports. La manifestation organisée par l'OMS, Office Municipal des Sports, était parrainée cette année par Julien Laloz, médaillé d'or du championnat du monde de handbike. Cette journée a encore été l'occasion pour beaucoup de découvrir les associations sportives de la ville de Sochoux et de tester de nombreuses disciplines (équitation, tir à l'arc, badminton ...)



Julien Laloz



## • Conseil municipal

Les prochaines séances du Conseil Municipal se tiendront les vendredis 26 octobre et 14 décembre à partir de 19h30. Les élus se réuniront en Mairie, salle du Conseil Municipal.



## • Un comité qui ne sait plus ou donner de la fête

### Thés dansants

Le Comité des fêtes organisera le jeudi 11 octobre un Thé dansant dans les salons de La Mals animé par l'accordéoniste Michel Boigeol à partir de 14h. Il remet le couvert le dimanche 25 novembre avec un nouveau Thé dansant en compagnie de l'Orchestre Panach à partir de 14h qui avait animé la soirée du Nouvel An à l'hôtel de Ville.



## Halloween démasqué

Le Comité des fêtes a décidé d'abandonner le concept d'Halloween. Il organisera à la place le mercredi 31 octobre un après midi récréatif. Les enfants n'y perdront pas au change...

## Il posera sa hotte le 23

C'est une tradition renouvelée chaque année. Le Père Noël a toujours de l'avance sur le calendrier pour le plus grand bonheur des enfants. Cette année, c'est le dimanche 23 décembre qu'il fera son arrivée officielle place du Marché. L'heure est encore à déterminer.



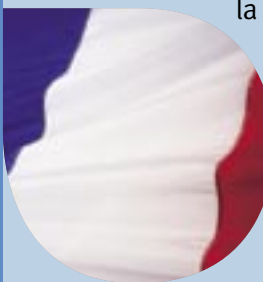
## Bonne année avec le Comité des fêtes



Le Comité des fêtes met la dernière main à l'organisation de la soirée du Nouvel An. La grande nuit de la St Sylvestre se déroulera comme chaque année dans les salons de l'hôtel de Ville le 31 décembre. Vous danserez au rythme de l'orchestre Honesty. Des animations "clos up" (magie à table) et un caricaturiste accompagneront cette grande soirée.

## • Cérémonies du 11 novembre

Pour commémorer l'armistice de 1918, qui a mis fin aux hostilités de la Première Guerre Mondiale, des cérémonies auront lieu traditionnellement dans la Ville le 11 novembre prochain.



À partir de 10h45, rassemblement place du Marché suivi d'un défilé et d'un dépôt de gerbe à 11h30 au Monument aux Morts. Un vin d'honneur clôturera la cérémonie.

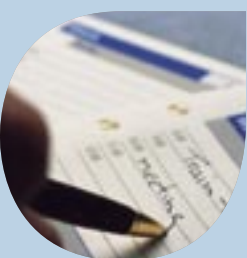
## • Les plus belles vitrines récompensées

Comme chaque année, la Ville et l'association des commerçants organise le concours des vitrines de Noël. Les clients des magasins sont invités à voter. La remise des prix aura lieu courant janvier.



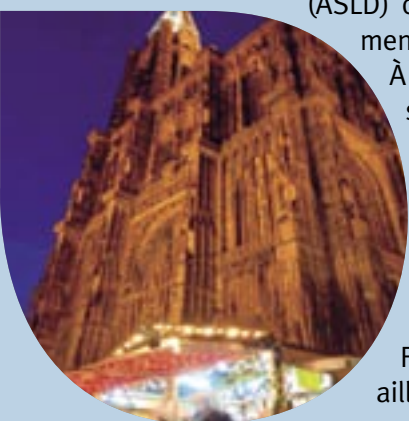
## • Votre agenda 2008

Avant Noël et avant la nouvelle année, la municipalité offre à tous les habitants un agenda 2008 à l'effigie de Sochoux. Chaque foyer le recevra dans sa boîte aux lettres en décembre. Joyeux Noël avant l'heure !



## • L'ASLD

L'association "Animation Sochoux Loisirs Détente" (ASLD) organise de nombreux événements dans les semaines à venir. À commencer par une sortie surprise le 30 septembre. Une sortie balnéothérapie est programmée le samedi 13 octobre, un repas chasseur le samedi 28 octobre et des sorties aux marchés de Noël de Strasbourg (8 décembre) et de Fribourg (15 décembre). Par ailleurs, l'association tiendra son assemblée générale le 6 octobre.



Pour tout renseignement sur le programme, contactez-le **03 81 32 19 28**

## • Recensement obligatoire

Si vous venez de fêter vos 16 ans, garçon ou fille, vous devez dans un délai de trois mois vous faire recenser en Mairie. Munissez vous de votre carte d'identité, d'un justificatif de domicile et du livret de famille. Le centre du service national de Montbéliard peut vous renseigner davantage au **03 81 71 73 06**.

## • Téléthon 2007

Le Téléthon se déroulera le samedi 8 décembre dans les salons de La Mals. Sochoux devrait faire preuve de solidarité envers les enfants atteints de myopathie et de nombreux défis sportifs seront organisés dans toute la ville



## • Une expo sous tunnel

L'UNICEF organise une exposition consacrée à l'eau du mardi 13 au mardi 27 novembre. Baptisée "l'eau source de vie", elle sera consacrée à l'impact du manque d'eau d'assainissement sur la santé et l'éducation des enfants dans le monde. Aujourd'hui, 400 millions d'enfants ne disposent pas du minimum vital en eau potable. L'exposition se tiendra dans les locaux de la MJC. Les visiteurs y trouveront des tas d'informations en passant à l'intérieur du tunnel. Entrée gratuite.



## • La télé se déchaîne

De nouvelles chaînes vont apparaître sur vos petits écrans dans le courant de l'automne. Dans le cadre de la modernisation des réseaux de Numéricable, vous pourrez bénéficier de nouveaux services et d'une offre télévisuelle élargie, valable pour l'habitat collectif comme individuel. Vous pourrez ainsi capter 210 chaînes et services en qualité numérique, bénéficier d'internet à haut débit et du téléphone illimité (sans souscrire d'abonnement avec un opérateur).

## • 6<sup>e</sup> édition

35 artistes ont exposé cette année au Salon des Artistes Locaux. Le prix du jury a été décerné à Franck Lempote, sculpteur et le prix du public à Colette Maître, peintre. Ces deux artistes exposeront à La Maison du Prince pour la saison 2008/2009, un lieu chargé d'histoire et reconnu dans le milieu artistique.



## • Goûter des anciens

Comme chaque année un goûter dansant est offert par la ville, aux sochaliens de 65 ans et plus. Il aura lieu le samedi 20 octobre 2007 à 16h00, venez nombreux.

## • Fleurissement

Une réception a eu lieu en Mairie le 18 septembre pour le concours des maisons, balcons et fenêtres fleuris. Ont été récompensés dans la catégorie :

**Maisons fleuries** : Mme Kieffer Nicole et Mme Bel Myriam.

**Fenêtres fleuries** : M. et Mme Poncet-Juif et M. Robert Gérard.

**Balcons fleuris** : M. Philippe Jean-Marie et M. Martin Christian.

Félicitations aux heureux lauréats. Ils ont ainsi remporté des places de spectacle pour La Mals, un bouquet de fleurs et un bon d'achat.



## • Travaux

Dans le cadre des travaux liés à l'aménagement du carrefour de l'Europe : travaux de dallages et espaces verts, la circulation sera réduite à 2 voies. Les travaux ont débuté le 1er octobre, pour une durée de 5 mois, la vitesse y sera limitée à 30 km/h.

Le stationnement de tout véhicule sera interdit au niveau des travaux pendant toute la durée de ceux-ci.



## LES COUPS DE CŒUR DE LA RENTRÉE

### Livre adultes :

- "Intrigue à l'anglaise" d'Adrien GOETZ
- "Et quand viendra la fin du voyage", le dernier de la série de la bicyclette Bleue de Régine DEFORGES
- "La sexygénaire n'a pas dit son dernier", de Virginia Ironside
- "Parce que je t'aime", de Guillaume Musso

### Livres enfants :

- "Le livre qui vole",
- "La couleur de tes yeux"
- "La petite lune en papier"
- "La sorcière du bout de la rue"

### Bibliothèque de Sochaux

Tél. 03 81 94 78 59



# La parole aux élus

## Une campagne propre

Dans quelques mois, les Sochaliens devront faire un choix, pour eux-mêmes et pour leur commune. Ce choix, nous souhaitons qu'il soit éclairé par les actions que nous avons menées et les orientations que nous avons jugées correspondre aux intérêts de la ville de Sochaux et de ses habitants. C'est dans cet esprit que nous solliciterons à nouveau la confiance de nos concitoyens laissant une large place au débat d'idées, au dialogue et à la concertation mais en rejetant fermement les attaques mesquines voire calomnieuses, les mensonges, les approximations, les propos diffamatoires. Nous n'entrerons pas dans des débats stériles et injurieux qui permettent surtout à ceux qui les lancent, d'éviter les sujets de fond et les vraies questions. Nous nous réservons toutefois le droit de répondre à ceux qui, par dépit, aigreur ou, tout simplement, par manque d'inspiration tenteront de salir les personnes à défaut de pouvoir contester le bien-fondé des décisions qui ont été prises, en faveur de Sochaux durant le mandat écoulé. Situer le débat à sa juste hauteur, telle est notre ambition, ne serait-ce que par respect des électeurs. Tel est le ton que nous voulons donner à cette campagne, qu'elle soit propre et sereine. On peut entendre, ici ou là, quelques invectives qui visent surtout à jeter l'opprobre sur le Maire. A cela nous voulons répondre d'une part, qu'il n'est pas scandaleux de se présenter au suffrage de ses concitoyens avec des promesses quand on a prouvé qu'on les tenait. Notre Maire vous a dit en 2001 ce qu'il ferait et il a tenu ses promesses. D'autre part, pour clore enfin le faux débat lancé par l'opposition, nous souhaitons leur apporter (encore une fois) des précisions sur le départ en retraite de notre Directrice Générale des Services : le tribunal administratif a rendu son jugement en faveur de la ville de Sochaux. Les frais qui découleront de cette procédure sont précisément de 1200 euros. Nous ne pouvons qu'espérer, à travers cet exemple, que nos adversaires sauront éviter, pendant cette future campagne, des mensonges aussi grossiers que ceux que l'on peut parfois lire. Qu'il y ait débat, projet contre projet, idées contre idées et alors, les Sochaliens pourront choisir le meilleur projet, les meilleures idées pour ensemble mieux vivre à Sochaux. Très fidèlement, l'équipe Vivre à Sochaux.

## Un homme, une équipe pour redynamiser notre ville

La presse locale, du 19 juillet dernier, a reporté les conclusions juridiques du contentieux qui opposait le Maire, Aimé Mourgeon, à l'ex directrice des services de la ville qu'il avait embauchée en 2001 et licenciée en 2004. "Je me suis trompé", déclarait Monsieur Le Maire lors du conseil municipal du 22 juin 2004. Il s'agit d'une erreur qui coûte cher à la ville. En effet, si le tribunal les a renvoyés dos à dos, c'est néanmoins la ville de Sochaux qui devra assumer l'ensemble des frais de la procédure juridique. Ces frais s'ajouteront, à ceux de l'avocat de la ville et aux 65 000 € versés à l'ex directrice lors de son licenciement. Le conseil municipal attend de connaître le montant total de la facture...

Albert MATOCQ-GRABOT

## Sochaux avant tout

### Courbettes, promesses...

L'échéance approche. Six mois avant les élections, la loi interdit au Maire d'apparaître et de faire le bilan de son mandat par le biais du bulletin municipal, ou lors d'une manifestation officielle. Pour contourner cela, le Maire sort la brosse à reluire. Tout comme en 2001, il déploie sa panoplie de courbettes, promesses, politesses, amabilités et tapes amicales envers les électeurs potentiels. Mais les Sochaliens ne sont pas des "godillots". En six ans, ils ont eu le temps de se faire une opinion sur l'homme et le peu de crédibilité que l'on peut accorder à ses propos.

Jean-Jacques BONNET

# Les mots fléchés d'Aimé - n° 19

SOUFRANT	ARTICLE	POUR CURE	FAIRE LE DUR	IL A INCULQUE	BOURRIQUES
DANS LE PLUMIER	TEINTURE	MESURE JAUNE		INCULQUE	PARTIE DE COURONNE
SAINT		99		REPAIRE	
HOBBY		COMEDIENS		CHARRUE	
			AUTOUR DU BASSIN		
			PERLE		
AFFIRMERA					SUBSTANCE
MERE DES TITANS					
	FILLE DES SABLES				
	JOURNEES				
INCROYABLE	LES 4 AVANT HOMME A L'ARCHE			SIDERA	FONT CHICS
					CRIME DE SOULERS
			PAUS INFANTINE		
					BARBITURIQUE
PLANTIGRAPHIE			SUIVIES		
IRANIENS			DE NOE		
				ARGON	SUD OUEST
				POUR PENDRE	INDESIRABLE
VIEUX OUI	DE QUELLE FACON	CEUX-CI	ALLAI EN JUSTICE		ENTENDUS
			CHORALE		
		NOUVEAU MARI			
		PAPALE			
SOUSTRAYER			FIN DE JOURNEE	GAIN	
CONFIDENT				ECARTEUR	
		VA AVEC LOURSE			COLT
		OUTIL			NATION
INDIGENTE					
LISTE					
			PAILLASSES		GLOUSSE
CHEF DU NAUTILUS					
COPULATIVE			ECOLE		ILE
		EST NORD EST		EXISTAIS	

solution de la grille n° 18



• Thés dansants dans les salons de La Mals à partir de 14h00 le jeudi 11 octobre et le dimanche 25 novembre  
Renseignements : 06 70 76 63 58



• ASLD : sortie balnéothérapie le samedi 13 octobre, repas chasseur le samedi 28 octobre, Marché de Noël de Strasbourg le samedi 8 décembre, Marché de Noël de Fribourg le samedi 15 décembre  
Renseignements : 03 81 32 19 28



• Goûter dansant pour les anciens - samedi 20 octobre à 16h00  
Renseignements : 03 81 94 16 34



• Après-midi récréatif pour les enfants le mercredi 31 octobre  
Renseignements : 06 70 76 63 58



• Conseils municipaux les vendredis 26 octobre et 14 décembre à 19h30 dans la salle du conseil municipal - Renseignements : 03 81 94 16 34



• Cérémonie patriotique du 11 novembre place du Marché à partir de 10h45  
Renseignements : 03 81 94 16 34



• Unicef : exposition tunnel "l'eau source de vie" à La MJC du 13 au 27 novembre  
Renseignements : 03 81 32 10 19



• Concours des plus belles vitrines avec l'association des commerçants en décembre - Renseignements : 03 81 94 21 10



• Téléthron : 8 décembre dans les Salons de La Mals  
Renseignements : 03 81 94 16 34



• Numerica : "la scène dans tous ses états" du 15 au 22 décembre 2007 - Renseignements : 03 81 31 26 92



• Arrivée du Père Noël, Place du Marché le dimanche 23 décembre  
Renseignements : 06 70 76 63 58



• St Sylvestre dans les salons de La Mals - lundi 31 décembre 2007  
Renseignements : 06 70 76 63 58

Sur les planches en octobre, novembre et décembre :



• Trio Rosenberg - Musique - Vendredi 5 octobre - 20h30

• Jeanne Cherhal - Musique - Mardi 9 octobre - 20h30

• Adultères - Théâtre - Vendredi 12 octobre - 20h30

• Dolorès Claiborne - Théâtre - Vendredi 19 octobre - 20h30

• Elisa Monte Dance - Danse - Mardi 23 octobre - 20h30

• Adam, le sans-logis de la logique - Théâtre - Vendredi 9 novembre - 20h30

• Renaud Garcia-Fons - Musique - Mardi 13 novembre - 20h30

• Les bons becs en voyage de notes - Théâtre - Vendredi 16 novembre - 20h30

• Mon alter Hugo - Théâtre - Mardi 20 novembre - 20h30

• Arno - Musique - Vendredi 23 novembre - 20h30

• Cyrano - Théâtre - Lundi 26 novembre - 20h30

• Tout Buffo - Clown - Vendredi 30 novembre - 20h30

• Cantabile - Musique et humour - Mardi 4 décembre - 20h30

• Toc Toc - Théâtre - Vendredi 7 décembre - 20h30

• Sourisse/Charlier - Musique - Mardi 11 déc. - 20h30  
"guest star" Philip Catherine

Billetterie : renseignements et réservations : Tél. 03 81 94 16 62

Expositions à La Mals

- Christian Hadengue et Christine Muzellec - Du mardi 9 octobre au samedi 3 novembre 2007 - Vernissage "slunch" dimanche 7 octobre à 17h
- Sigrid Kopfermann - Du mardi 20 novembre au samedi 15 décembre 2007 - Vernissage "slunch" dimanche 18 novembre à 17h

## Sochaux pratique

N° Vert 0 800 08 09 04 (24h/24)

afin de joindre une personne de la mairie 24h/24

**Mairie** ☎ 03 81 94 16 34  
Cité administrative Maurice Thiévent - BP 73089  
25603 Sochaux cedex - fax 03 81 94 11 93  
[www.sochaux.fr](http://www.sochaux.fr)

### Enseignement

**École maternelle des Chênes** ☎ 03 81 94 11 05  
rue de l'Églantine

**École maternelle du Centre** ☎ 03 81 94 26 70  
rue du 14 juillet

**École primaire des Chênes** ☎ 03 81 94 10 80  
rue des Chênes

**École primaire du Centre** ☎ 03 81 94 13 19  
26 avenue du Général Leclerc

**Collège Jouffroy d'Abbans** ☎ 03 81 94 24 78  
1 rue du Collège - fax 03 81 94 60 99

### Centre de Loisirs

**Centre aéré du Petit Bois** ☎ 03 81 94 23 63  
1 rue de Pontarlier

**Centre de loisirs de la Ville de Sochaux**  
☎ 03 81 44 01 76 ou 03 81 34 39 00  
rue du stade - 25230 Vandoucourt

**Centre de loisirs et d'accueil de la Ville de Sochaux**  
☎ 03 81 44 01 76  
Combe St Pierre - 25140 Charquemont

### Sport

**Halle des sports**  
rue de Pontarlier ☎ 03 81 94 11 99

**OMS** (office municipal des sports) ☎ 03 81 34 61 31  
☎ 06 73 79 13 48  
25 rue Lazare Bickart - 25400 Audincourt

### Culture / Divertissements

**La Mals**  
☎ 03 81 94 16 62  
BP 51031 - 25601 Sochaux cedex - fax 03 81 94 78 72  
[www.la-mals.fr](http://www.la-mals.fr)

**Salles d'exposition de La Mals** ☎ 03 81 94 78 33  
(2<sup>e</sup> étage de l'Hôtel de Ville)

#### Maison du Prince

☎ 03 81 95 56 39  
8 rue de Pontarlier

**Pôle multimédia** ☎ 03 81 94 53 42

**Bibliothèque** ☎ 03 81 94 78 59

**École de Musique** ☎ 03 81 94 34 39  
26 avenue Général Leclerc - 25600 Sochaux

**FC Sochaux-Montbéliard** - [www.fcsochaux.fr](http://www.fcsochaux.fr)

**Musée de l'Aventure Peugeot** ☎ 03 81 99 42 03

### N° utiles

**Centre technique municipal** ☎ 03 81 94 27 48  
rue d'Épinal

**Restauration scolaire** ☎ 03 81 95 42 02  
Centre du Petit Bois - 1 rue de Pontarlier

**Halte-garderie** ☎ 03 81 94 25 37  
1 rue des Chênes

**La Poste** ☎ 03 81 94 14 99

**Trésor public** ☎ 03 81 94 15 53

**Comité des fêtes** ☎ 06 70 76 63 58

**MJC** ☎ 03 81 32 10 19

**Office de Tourisme du Pays de Montbéliard**  
☎ 03 81 94 45 60

**Relais assistantes maternelles** ☎ 03 81 90 76 87  
8 rue des Chênes (ex Maxidule)

#### Unicef

8 rue des Chênes (ex Maxidule)

### N° d'urgence

**Pompiers** ☎ 18

**SAMU** ☎ 15

**Police** ☎ 17

**CHU de Montbéliard** ☎ 03 81 91 61 61

**Police municipale** ☎ 03 81 94 78 60