

Plus SOCHAUX

Le Journal Municipal de SOCHAUX - Numero 1 - 2008



Sommaire et Infos utiles

p2

Sommaire et Infos utiles
- Le chiffre

p3

A la rencontre de votre Maire
- Edito : Plus qu'une Ville

p4-5

Au coeur du débat
- le rôle du Maire
- Le rôle des adjoints
et du Conseil Municipal
- Les commissions

p6-7

- Votre nouveau Conseil Municipal

p8

- Interview de Pierre Moscovici,
Président de la CAPM

p9

Figure Locale
- René Ducloux : Une vie au
service d'une ville

p10-11

En bref
- Rendez-vous aux jardins
- Le salon de la bière
- Marché artisanal de la Fête des
Mères
- Fête du jeu
- Vaincre la mucoviscidose
- Le goûter des anciens

p12-13

So' Show
- Retour sur la 4e édition
du Blues Festival de La Mals
- 1968- 2008 :
les 40 ans de La Mals

p14

Expression des groupes

p15

Votre agenda

PERMANENCE POUR L'EMPLOI

Une permanence est assurée tous les lundis de 14h00 à 17h00 par Daniel Racaud, conseiller délégué à l'emploi pour recevoir les demandeurs d'emploi de la Commune de Sochaux.

PERMANENCE ASSISTANTE SOCIALE

En salle des commissions, tous les lundis et jeudis (8h30-12h00/13h30-17h00) sur rendez-vous uniquement
Contact - Centre médico-social d'Etupes : 03.81.94.24.50

PERMANENCE JURIDIQUE

Le 2ème lundi de chaque mois de 14h00 à 17h00.
Contact - AIAVI : 03.81.94.16.34

DON DU SANG

Les dons de sang baissent dans le Pays de Montbéliard. Sauf à Grand-Charmont et Sochaux. Continuons en nous rendant nombreux à la prochaine collecte du 11 juin, de 16h00 à 19 h00 au Foyer des anciens, au Crépon.

BALCONS ET MAISONS FLEURIS

Afin d'égayer la ville, la population est appelée à fleurir fenêtres, balcons et maison. Un jury passera en juillet dans tous les quartiers de Sochaux. Lors de l'attribution des récompenses en octobre, tous les sochaliens sont invités à partager le pot de l'amitié.

PROPRETE DE LA VILLE

Cette année, nous n'organiserons pas de "Journée Propreté", car à Sochaux, comme ailleurs, la propreté est un souci quotidien. Chacun est responsable de son environnement et doit contribuer à maintenir sa ville propre. Pour le bien-être de tous...

LE MINI-GOLF

Celui-ci restera ouvert pour tous en Juin, juillet, août, et septembre. (Ouvert au public pour les groupes de 5 personnes minimum sur rendez-vous).
Contact : 06.81.03.88.67

Editeur : Mairie de SOCHAUX
Directeur de la publication : Albert MATOCQ-GRABOT
Coordinateur rédactionnel : Claude Liebundguth
Mise en page : CYBERGENCE 0 825 825 965
Numéro 1 - 2008
Dépôt légal en cours

Le chiffre

500

Nombre d'adhérents dans les associations sochaliennes.



'Plus qu'une Ville



Albert Matocq-Grabot, Maire de Sochaux

Monsieur le Maire, quelle impression cela vous fait d'occuper le fauteuil de Maire de Sochaux ?

Albert Matocq-Grabot : une grande fierté, bien sûr ! C'est un grand honneur que d'avoir été élu, d'abord par nos concitoyens, ensuite par l'ensemble du nouveau conseil municipal. Dès mon entrée en fonction, j'ai souhaité d'une part, prendre en main les dossiers et d'autre part, ouvrir ma porte aux demandes de la population.

Quels ont été vos premiers gestes publics en tant que Maire ?

Albert Matocq-Grabot : à côté des rencontres et des présentations officielles relevant du protocole en usage en pareille circonstance, j'ai tenu à recevoir un grand nombre de nos concitoyens afin de les écouter. Compte tenu du résultat des élections municipales de mars dernier, il était évident que la population sochalienne contenait en elle-même une très forte attente. Beaucoup de gens, de familles, avaient un énorme besoin d'être entendus. L'accessibilité des élus est une condition de base de la démocratie. Même si on ne peut malheureusement pas tout, la prise en considération, par notre mairie, de certaines situations individuelles est en soi un acte utile. Les gens attendent beaucoup de nous et c'est un plaisir en même temps qu'un sentiment de responsabilité de tenter d'apporter des solutions.

Hormis votre relation aux administrés, de quelle façon appréhendez vous les différents dossiers municipaux ?

Albert Matocq-Grabot : avant tout, je dois signaler que nos prédécesseurs nous ont laissé des dossiers entièrement vides. Parfois, il a donc fallu repartir de zéro et tout rebâtir au jour le jour. D'emblée, la nouvelle équipe municipale est entrée dans le vif du sujet en élaborant le budget qui était à remettre à la Préfecture avant le 15 avril.

Etant donné la diversité et la complexité du travail municipal, comment vous organisez vous ?

Albert Matocq-Grabot : vous savez, je ne suis pas seul. Pour m'épauler, il y a les adjoints et l'ensemble du conseil municipal. Je profite de cette tribune pour saluer le personnel qui, chaque jour, oeuvre dans des conditions parfois difficiles, à la bonne marche quotidienne de Sochaux. Cela étant dit, je pense en effet que le rôle de Maire est une lourde charge qui nécessite une disponibilité de chaque instant. Il faut être présent sur le terrain autant qu'en mairie, au service de nos concitoyens. Ce qui me plaît, c'est la polyvalence des tâches. En fait, je suis à la tête d'une véritable entreprise qui intervient dans des domaines très variés : social, économique, urbanistique, culturel, sportif... C'est un changement de vie que je ne regrette pas.

Hors de la ville, quelles sont vos relations avec les autres institutions ?

Albert Matocq-Grabot : bien sûr, je suis en relation avec tous les services de l'Etat, de la Région et du Département. Par ailleurs, je suis Vice-Président de la Communauté d'Agglomération du Pays de Montbéliard. La CAPM compte plus qu'on ne le croit pour le quotidien de la ville de Sochaux. C'est désormais à ce niveau que se trouve l'essentiel des leviers d'action. J'y prendrai toute l'importance que mérite notre ville. La visite à Sochaux de son nouveau Président, Pierre Moscovici, est le signal d'une nouvelle ère politique. Je veux sortir Sochaux de l'immobilisme !

En ce qui concerne l'immobilier, quels sont vos grands projets ?

Albert Matocq-Grabot : j'ai noué un dialogue avec PSA afin d'envisager de racheter le grand parking le long des usines Peugeot et le terrain des anciennes serres. Nous voudrions urbaniser ces grands vides au coeur de Sochaux. Une ville qui ne construit pas est une ville qui se meurt. Pour revitaliser Sochaux, après sept ans sans aucune construction, il faut attirer des familles nouvelles, mais aussi créer des emplois.

Pour vous, Sochaux, c'est quoi ?

Albert Matocq-Grabot : c'est plus qu'une ville ! En dehors de l'atmosphère particulière qui nous y attire, Sochaux est une véritable marque connue dans le monde entier. L'automobile et le foot lui confèrent une célébrité que de grandes villes nous envient. Au niveau régional, ses équipements culturels et sportifs, issus de notre histoire contemporaine, en font une ville hors du commun, dont on doit être fier et qu'on se doit de valoriser. Il faut revitaliser notre ville et la remettre à la hauteur de sa réputation.

Qu'avez vous dit de particulier lors de la célébration de votre premier mariage ?

Albert Matocq-Grabot : j'ai dit aux mariés que pour eux deux, ainsi que pour moi en tant que Maire de Sochaux, c'était notre premier mariage !

Au coeur du débat

Le conseil municipal règle par ses délibérations les affaires de la ville . C'est le "Parlement de la commune" à partir duquel est structurée l'organisation communale.

Le 9 mars dernier, les sochaliens ont élu une nouvelle assemblée dont les membres vous sont présentés dans ce dossier.

Cette élection est l'occasion de rappeler aux citoyens le fonctionnement du conseil municipal et le rôle dévolu au Maire, aux adjoints et aux conseillers.



■ Le rôle du Maire

I°) Il est représentant de l'Etat.

A ce titre il est officier d'état-civil. Le Maire et ses adjoints participent à tous les actes d'état-civil : mariage, naissance, décès...

Il est aussi officier de police judiciaire et travaille en collaboration étroite avec le commissariat.

Il a la responsabilité des activités de la police municipale et de la gestion du personnel communal.

Il prend des arrêtés municipaux pour réglementer la circulation, le stationnement et la baignade.

II°) Ses missions dans la commune

Il préside le conseil municipal, en établit l'ordre du jour avec le bureau de la municipalité.

Il fait ensuite exécuter les décisions du conseil municipal notamment le budget de la ville.

Il est chargé d'assurer le bon ordre, la sûreté, la sécurité et la salubrité publique, la prévention et l'organisation des secours contre les catastrophes (ex : inondations).

En matière d'urbanisme, il délivre au nom de la commune les permis de construire et autres autorisations d'urbanisme dans les communes dotées d'un document comme un Plan Local d'Urbanisme (PLU).

Il autorise l'ouverture d'établissements recevant du public (bar, restaurant, commerce...) et peut prescrire des travaux en cas de mise en danger de la population ou de l'environnement.

■ Le rôle des Adjoints et du Conseil Municipal

Afin de pouvoir mener à bien toutes les missions qui lui sont confiées, le Maire partage ses fonctions avec ses adjoints et conseillers délégués. C'est ainsi que les huit adjoints qui ont été élus par le Conseil Municipal bénéficient d'une délégation dans les domaines qui leurs sont confiés. Ces derniers peuvent se voir associer des conseillers délégués (4) désignés par l'assemblée afin de les seconder dans des missions précises. Toutefois ceux-ci ne bénéficient pas de pouvoir décisionnel ou de signature.

La vie municipale se caractérise avant tout par un travail d'équipe où chacun contribue à la préparation des dossiers qui seront examinés par le Conseil Municipal. Celui-ci à l'obligation de se réunir au moins une fois par trimestre et parfois en respectant des dates limites (31 mars pour l'adoption du Budget Primitif, 30 juin pour le vote du Compte Administratif de l'année antérieure).

Tous les membres de l'assemblée peuvent s'inscrire et participer aux travaux des diverses commissions

municipales selon des modalités définies par le règlement intérieur. Les commissions constituent un lieu de réflexion et de débat sur l'ensemble des dossiers et projets qui seront examinés postérieurement par le Conseil. Elles n'ont pas de pouvoir décisionnel définitif mais sont un rouage essentiel d'une saine démocratie. Afin de mener un travail de concertation et de pouvoir répondre aux besoins de la population, ces commissions sont ouvertes aux habitants qui souhaitent apporter leurs

compétences, leurs réflexions, leurs convictions à la vie communale. Elles sont animées par l'adjoint concerné dans le domaine que le Maire lui a confié.

Mais l'action ne se résume pas à un travail réalisé uniquement dans l'enceinte de l'Hôtel de Ville, elle se prolonge avec le tissu associatif et l'ensemble des citoyens à travers un

dialogue permanent. Un Conseil Municipal n'existe et ne peut être efficace qu'avec le concours de tous en s'appuyant sur un personnel communal acteur du service public.

Les commissions

Commission n°1 : **urbanisme, construction, entretien du patrimoine, rénovation de l'habitat social**

Président : Monsieur Le Maire

Vice-Président : Jean-Jacques BONNET

Membres :

Thierry MERCIER
Françoise GROSJEAN
Robert ANDRE
Ramon DESMIRAZ
Claude LIEBUNDGUTH
Alain ETCHIALI
Hubert RIPAMONTI

Commission n°2 : **finances, budget, recherche de subventions, aides diverses**

Président : Monsieur Le Maire

Vice-Président : Alain ETCHIALI

Membres :

Sylviane SCHULLER
Martine CARLIN
Pascale LAMARRE
Claude LIEBUNDGUTH
Ramon DESMIRAZ
Jacques BRANDT
Jean-Jacques BONNET
Pascale CENCIG-MERCIER
Hubert RIPAMONTI

Commission n°3 : **dynamisation du commerce local, artisans, professions libérales**

Président : Monsieur Le Maire

Vice-Président : Robert ANDRE

Membres :

Thierry MERCIER
Martine CARLIN
Jean-Jacques BONNET
Georges MONNIER
Jacqueline NEJJAY
Alain ETCHIALI
Aimé MOURGEON

Commission n°4 : **environnement, développement durable, espaces verts, fleurissement, propreté de la ville**

Président : Monsieur Le Maire

Vice-Présidente : Françoise GROSJEAN

Membres :

Martine MUNIER
Pascale CENCIG-MERCIER
Gérard ROBERT
Claude LIEBUNDGUTH
Odile SOLERE
Céline GROS
Maria HAC
Jean-Jacques BONNET
Claudine MARCHESI

Commission n°5 : **culture, communication, sport**

Président : Monsieur Le Maire

Vice-Président : Claude LIEBUNDGUTH

Membres :

Pascale CENCIG-MERCIER
Martine MUNIER
Ghislain VADOS
Robert ANDRE
Sylviane SCHULLER
Thierry MERCIER
Jacqueline NEJJAY
Hubert RIPAMONTI

Commission n°6 : **affaires sociales et solidarité, CCAS, petite enfance, personnes âgées, logement social, emploi**

Président : Monsieur Le Maire

Vice-Présidente : Maria HAC

Membres :

Jacques BRANDT
Daniel RACAUD
Martine PEDRO
Pascale LAMARRE
Odile SOLERE
Pascale CENCIG-MERCIER
Myriam TORA

Commission n°7 : **affaires scolaires, périscolaires, restauration, centres aérés**

Président : Monsieur Le Maire

Vice-Présidente : Jacqueline NEJJAY

Membres :

Céline GROS
Odile SOLERE
Ghislain VADOS
Françoise GROSJEAN
Jacques BRANDT
Claudine MARCHESI

Commission n°8 : **animation de la Ville, secteurs associatifs, Fêtes et Cérémonies**

Président : Monsieur Le Maire

Vice-Présidente : Céline GROS

Membres :

Martine CARLIN
Martine PEDRO
Ramon DESMIRAZ
Pascale CENCIG-MERCIER
Daniel RACAUD
Claude LIEBUNDGUTH
Maria HAC
Ghislain VADOS
Georges MONNIER
Myriam TORA

Centre Communal d'Actions Sociales

Président : Monsieur Le Maire

Membres :

Maria HAC
Daniel RACAUD
Martine CARLIN
Pascale LAMARRE
Odile SOLERE
Jacques BRANDT
Ramon DESMIRAZ
Lucette GERMANESE
Marie-Claude HIRSCH
Colette MONNOT
Etienne SANCHEZ
Jean MARCEL
Daniel SCHELL
Chantal DUMOND

Pour participer à une ou plusieurs commissions, rendez-vous en page 15 pour vous inscrire.

Au coeur du débat

■ Votre nouveau Co



Albert MATOCQ-GRABOT
Maire



Jean-Jacques BONNET
1er Adjoint en charge de l'urbanisme
et du patrimoine



Alain ETCHIALI
2ème Adjoint en charge des finances



Robert ANDRE
3ème Adjoint en charge
du commerce



Françoise GROSJEAN
4ème Adjoint en charge
de l'environnement
et du développement durable



Claude LIEBUNDGUTH
5ème Adjoint en charge de la culture,
de la communication et des sports



Maria HAC
6ème Adjoint en charge
des affaires sociales, du CCAS
et de la petite enfance



Jacqueline NEJJAY
7ème Adjoint en charge
des affaires scolaires



Céline GROS
8ème Adjoint en charge des associations
et des animations

Conseil Municipal



Pascale LAMARRE
Conseillère déléguée
aux sports



Daniel RACAUD
Conseiller délégué
à l'emploi



Ghislain VADOS
Conseiller délégué
à la jeunesse



Ramon DESMIRAZ
Conseiller délégué
aux fêtes et cérémonies



Thierry MERCIER
2ème délégué à la CAPM



Pascale CENCIG-MERCIER



Jacques BRANDT



Martine CARLIN



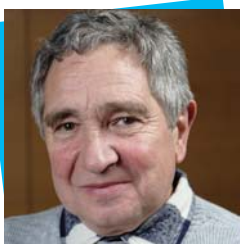
Odile SOLERE



Sylviane SCHULLER



Martine MUNIER



Georges MONNIER



Martine PEDRO



Gérard ROBERT



Aimé MOURGEON



Myriam TORA



Hubert RIPAMONTI



Claudine MARCHESI

Au coeur du débat

1ère visite du Président de la CAPM : Sochaux

En faisant l'honneur de sa 1ère visite officielle à la commune de Sochaux, le vendredi 2 mai 2008, le nouveau Président de la Communauté d'Agglomération du Pays de Montbéliard, Pierre Moscovici a témoigné du grand intérêt qu'il portait aux Sochaliens. Accueilli par Albert Matocq-Grabot et les nouveaux élus, Monsieur Moscovici a pu apprécier le changement et la volonté de redévelopper Sochaux.

Pourquoi avez-vous tenu à réserver l'une de vos premières sorties officielles, en tant que Président de la Communauté d'Agglomération du Pays de Montbéliard, à la ville de Sochaux ?

Pierre Moscovici : Sochaux est un symbole dans l'histoire du Pays de Montbéliard. Berceau de l'industrie automobile en France, elle accueille aujourd'hui encore le plus gros site industriel de Peugeot, qui compte plus de 14 000 salariés. C'est une ville incontournable de l'Aire Urbaine et c'est une des conquêtes importantes de la gauche aux dernières municipales. Il était important pour moi de me rendre sur place rapidement pour me rendre compte des graves difficultés auxquelles est confrontée la ville.

Bien sûr, vous connaissez intimement Sochaux pour y avoir été le Conseiller Général, mais quelles impressions vous a fait Sochaux en la redécouvrant, guidée par son nouveau Maire, Albert Matocq-Grabot ?

Pierre Moscovici : J'ai été choqué par ce que j'ai vu. Le bilan laissé par la précédente équipe municipale est consternant. L'ancien site GEFCO, abandonné, a laissé place à une gigantesque friche. Les quartiers populaires sont délaissés depuis de nombreuses années, de magnifiques équipements sportifs sont laissés en jachère. C'est inacceptable.

Devant chaque bâtiment ou équipement qui ont ponctué votre visite, vous parliez de "splendeur et misère" de Sochaux, avez-vous le sentiment qu'après sa récente décadence, Sochaux, conduite par sa nouvelle équipe municipale, peut retrouver sa grandeur passée ?

Pierre Moscovici : J'ai senti chez Albert Matocq-Grabot, à la fois Maire et Vice-Président de la CAPM, et chez son équipe une forte volonté d'affronter les problèmes, de mobiliser les énergies afin de revitaliser la ville de Sochaux en luttant contre l'image de cité-dortoir qui lui est de plus en plus associée. Je veux les aider à réussir.

A propos de cette petite ville, vous évoquiez des équipements publics dignes d'une agglomération de plus de 100 000 habitants. Comment maintenir, voire faire revivre, ces infrastructures d'exception dans un cadre de moyens désormais élargi à la CAPM ?



Pierre Moscovici à Sochaux

Pierre Moscovici : il faut que la collectivité, au premier chef la CAPM, aide la commune, prenne sa part dans la réhabilitation et l'entretien de certains équipements dont la dimension dépasse les moyens de Sochaux et qui présentent un intérêt pour tout le Pays de Montbéliard. Je pense notamment à la piscine. Le Pays de Montbéliard doit être solidaire de Sochaux et des Sochaliens.

Sochaux qui est socialement sinistrée en assumant bien plus que la moyenne nationale sa part de logements sociaux, ne pourrait-elle pas, selon vous, retrouver une certaine attractivité "régionale" par la revitalisation de ses équipements aussi bien sportifs que culturels ?

Pierre Moscovici : Il est évident que des équipements tels la piscine olympique ou la piste d'athlétisme constituent des atouts indéniables qu'il s'agit de mettre en valeur et d'exploiter pleinement à l'image de la Mals, vitrine de la ville et scène incontournable de l'Aire Urbaine. Sochaux dispose de tous les atouts pour être une ville dynamique et attractive !

Dans votre discours "sochalien", vous avez dit que "Sochaux a beaucoup donné au Pays de Montbéliard et que désormais, c'était à Sochaux de recevoir de celui-ci". Comment comptez-vous mettre en oeuvre cette vision d'avenir ?

Pierre Moscovici : je vais me montrer des plus attentifs à la situation actuelle de Sochaux. Je souhaite épauler l'actuelle équipe municipale afin qu'elle puisse mettre en oeuvre son projet. Tant en tant que député de la quatrième circonscription du Doubs qu'en tant

que Président de la Communauté d'Agglomération du Pays de Montbéliard, mon rôle est d'être à l'écoute des municipalités, de les aider, financièrement notamment, à concrétiser leurs projets.

En repartant de Sochaux pour Montbéliard, vous avez dit que certaines choses nécessitant d'importants engagements financiers, comme la piscine olympique, pouvaient être très rapidement mis en oeuvre avec le concours de la Communauté d'Agglomération du Pays de Montbéliard... Par quoi commencer ?

Pierre Moscovici : Il est effectivement nécessaire d'agir rapidement. L'action et la réactivité doivent être nos maîtres mots pour les mois à venir. Mais il ne s'agit pas là d'une démarche unilatérale. J'entends continuer à travailler en partenariat avec Albert Matocq-Grabot et son équipe, et c'est ensemble que nous déterminerons les chantiers prioritaires sur lesquels s'atteler dès aujourd'hui.

Figure locale

Une vie au service d'une ville

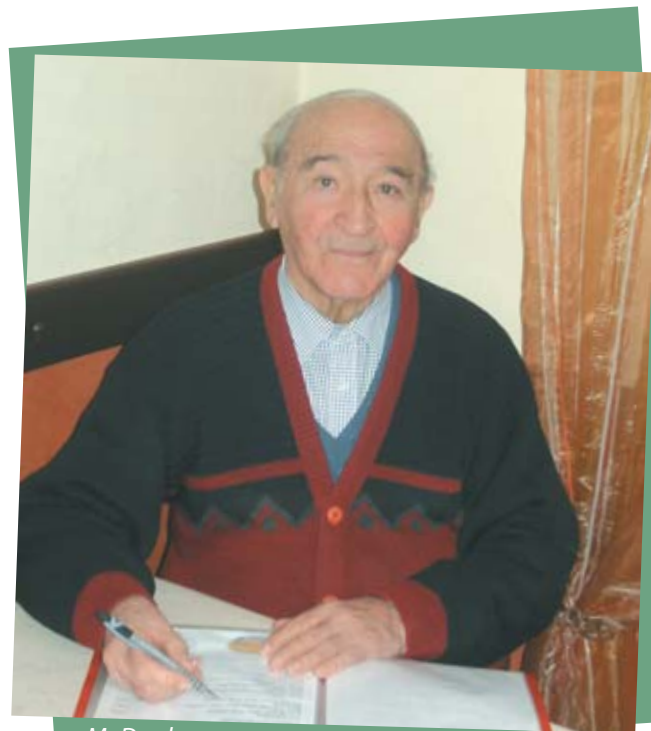
René Ducloux a consacré près d'un demi-siècle à la mairie de Sochaux. A l'âge où l'on profite de sa retraite bien méritée, il continue de porter dans son coeur cette ville qui l'a adoptée à l'âge de 12 ans et dont il a vécu, notamment aux côtés de Maurice Thiévent, la "merveilleuse époque".

"A Bordeaux, quand j'étais gamin, j'ai été marqué par le gros bourdon du clocher qui annonçait la mort de Poincaré", se souvient René Ducloux pour lequel cet événement a sans doute éveillé précocement une sorte de conscience politique qui allait, plus tard, s'affirmer. Dès l'âge de 12 ans, en quittant Bordeaux dévasté par le chômage, il est séduit par Léon Blum, son Front populaire et... par Sochaux, qui lui donne l'impression d'une cité vivante, conviviale et dynamique. La conscience de classe était alors une considération qui dépassait les usines en s'intéressant à rendre meilleures les conditions de vie. D'une certaine façon, De Gaulle n'était pas si loin avec son idée de "l'association du capital et du travail, de l'argent et de la main qui fabrique". Dans la région adoptive de la famille Ducloux, le paternalisme Peugeot participait, sans négliger la valorisation du capital, de "ce noble souci", notamment en construisant des habitations nouvelles et des magasins, en créant des équipements, des activités sportives et culturelles.

Amoureux de la modération, M. Ducloux choisit donc de s'investir dans le syndicalisme pour défendre ses convictions sociales. En mai 1953, il est élu en même temps que deux hommes qu'il admire : Jean Jacquin, Directeur d'école et Maurice Thiévent alors commerçant qui réparait de vieux postes de radio. M. Jacquin étant trop indisponible pour occuper la fonction de Maire, c'est M. Thiévent qui fut propulsé

1er magistrat de Sochaux et succéda à M. Caburet. A propos du nouveau Maire, René Ducloux dit qu'il était "le Maire malgré lui et que sans chercher les honneurs, il a honoré sa fonction".

Il faut comprendre le contexte de l'époque. Le bombardement du 16 juillet 1943 avait détruit les maisons, obligeant les survivants, souvent blessés, à s'exiler dans les communes alentour. 10 ans plus tard, il était temps de réparer. Sous la houlette de Maurice Thiévent, 540 logements nouveaux ont vu le jour (les Chênes, les Gravières). Parallèlement à la construction d'un nouveau centre scolaire, l'école du centre a été reconstruite. Parce que certains n'avaient pas encore de salles de bain, les bains-douches ont été rétablis. Après cette première phase d'urgence consistant à faire venir ou revenir un grand nombre de Sochaliens, l'équipe municipale a inauguré, dès 1960, une nouvelle période de prospérité : construction de la piscine de plein air, de la MJC en dur, du complexe sportif, de l'Hôtel de Ville et de son théâtre attenant, sans oublier dans les années 70 Vandoucourt et Charquemont pour accueillir les enfants... Puis dans les années 80, la négociation avec Pierre Peugeot en vue du Musée de l'Aventure Peugeot. "Parce que Maurice Thiévent voyait grand, il a construit grand", dit René Ducloux qui cultive une passion



M. Ducloux

sans borne pour le "grand homme" sochalien dont il dit qu'il avait "la prudence du mulet : têtue, obstiné, mais avec le pas sûr".

René Ducloux, témoin et acteur de toute cette glorieuse époque, tient M. Thiévent pour un visionnaire qui s'est donné entièrement à sa mairie : "c'est quand on a perdu de telles valeurs qu'on les apprécie". Avec son successeur à la mairie, Libero Cencig, René Ducloux a découvert davantage un homme de coeur, sensible, dont "la profession de médecin était déjà le signe".

Après un demi-siècle passé au service des sochaliens en tant que premier adjoint, René Ducloux prend une retraite paisible, tout en se tenant informé de l'actualité de sa ville.

En bref

■ Rendez-vous aux jardins



« Du jardin du Prince aux jardins ouvriers »

Le samedi 31 mai, une petite histoire des jardins depuis ceux dédiés aux simples jardins du Moyen-âge jusqu'aux jardins familiaux d'aujourd'hui vous a été contée.

Un guide conférencier, un représentant de la fédération nationale des jardins familiaux et collectifs, ainsi qu'un jardinier de la ville et une enseignante ayant participé à la création du jardin médiéval vous ont fait partager leurs connaissances sur ce fabuleux univers végétal.

■ Le Salon de la bière



La 5e édition du salon de la bière artisanale du 12 et 13 avril dernier a réuni 21 brasseurs. Les amateurs de blondes et de brunes, ont pu déguster à loisir une de ces bières artisanales et découvrir les secrets de fabrication. Placé sous le signe de la convivialité, ce salon a remporté un vif succès. Près d'un millier de visiteurs ont découvert des bières locales comme la "Rebelle" produite à Giromagny mais aussi des bières belges et suisses.

Gilbert Barnoud, président du Comité des fêtes de Sochaux, espère à l'avenir organiser les prochains salons de la bière au Musée de l'Aventure Peugeot pour accueillir davantage de brasseurs et de visiteurs. Une façon aussi de rendre hommage à la bière de sochaux qui était autrefois produite dans une brasserie située sur l'emplacement actuel du musée.

■ Le goûter des anciens

Samedi 17 mai, le Maire Albert Matocq-Grabot, Maria Hac, adjointe en charge du CCAS ont eu le plaisir de recevoir 170 aînés pour un goûter de printemps offert par la municipalité. L'occasion pour Monsieur le maire d'évoquer les différents projets en cours menés par la municipalité.



■ *Marché artisanal de la Fête des Mères par l'association des commerçants*



Le samedi 24 mai, une vingtaine d'exposants s'est réunie sur la place de l'ancienne mairie pour vous proposer le marché artisanal de la Fête des Mères. Un manège pour les enfants, des concerts en plein air et l'élection de Miss Sochaux ont animé ce rendez-vous spécial fête des mamans.

■ *Fête du jeu*

250 à 300 personnes sont venues, le samedi 24 mai, jouer en famille au Petit Bois, malgré le temps maussade. Plus que le nombre important de visiteurs, il faut souligner la qualité du moment, les sourires, le temps partagé, le caractère familial et convivial de l'après-midi.



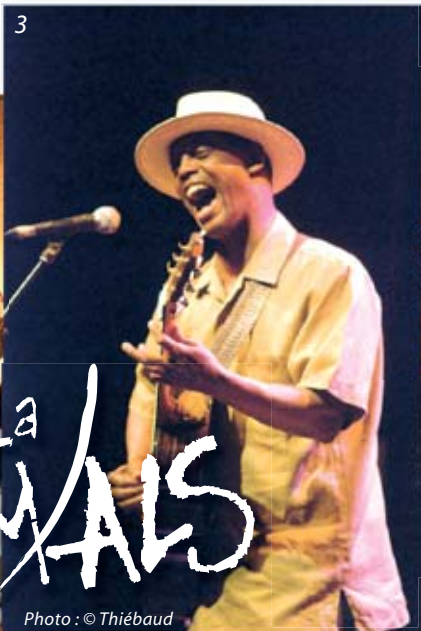
■ *Vaincre la mucoviscidose*

Une réunion d'information sur la mucoviscidose et l'organisation des prochaines Virades de l'espoir, s'est tenue mercredi 28 mai à Sochaux. Lucette Germanese, fondatrice de la "Virade de l'espoir" de Sochaux et Raymond Jannin, délégué régional de l'association "Vaincre la mucoviscidose" ont parlé de cette maladie mortelle qui touche les poumons et le système digestif. La prochaine "Virade de l'espoir" aura lieu le 21 septembre à Sochaux. Un parcours sportif, des animations et un lâcher de ballons permettront de récolter de l'argent qui sera reversé à l'association pour aider la recherche. Renseignements : Lucette Germanese - 03.81.95.33.70



So' Show

Retour sur la 4^e édition du Blues Festival de La Mals



1 - Scène Ouverte au Musée de l'Aventure Peugeot / 2 - Master Class J.-J. Milteau et M. Galvin / 3 - Eric Bibb / 4 - Pura Fé en concert à l'usine Peugeot Citroën / 5 - « Le souffle du blues » à l'hôpital de Montbéliard J.-J. Milteau et M. Galvin / 6 - J.-J. Milteau et M. Galvin à l'école Victor Hugo de Bethoncourt

Du 14 au 20 mai 2008 s'est déroulée sur le Pays de Montbéliard, la 4^e édition du Blues Festival, organisée par La Mals, Théâtre de Sochaux. Bilan d'une expérience réussie où la musique franchit les murs du théâtre pour aller à la rencontre des spectateurs.

Le Blues à la rencontre de la population

Pour sa 4^e édition le Blues Festival est sorti des murs de La Mals pour aller à la rencontre du public. Des partenariats nouveaux ont été initiés dans les secteurs industriel, scolaire, et culturel du Pays de Montbéliard. L'association Musique et Santé a piloté avec La Mals le développement des actions dans le domaine médical.

Des expériences humaines fortes ont ponctué le festival :

- le blues de l'harmoniciste Jean-Jacques Milteau s'est fait joyeux et enthousiaste face aux enfants de l'école primaire Victor Hugo de Bethoncourt et teinté de douceur devant les malades du service de pneumologie de l'hôpital de Montbéliard.

- la voix pleine d'émotion de Pura Fé a remplacé le bruit des machines le temps du changement d'équipe pour les salariés de l'usine Peugeot Citroën Automobiles du site de Sochaux. Ces expériences ont ravi public et artistes ainsi que l'équipe de La Mals heureuse de partager cette belle aventure du Blues.

En soirée, au théâtre, la fête s'est poursuivie

Pendant 4 jours, des horizons différents se sont croisés sur le plateau de La Mals. La compagnie "A la lueur des contes" nous a fait voyager sur différents continents, puis une conférence de Sebastian Danchin, docteur ès lettres a permis aux plus curieux d'approfondir leurs connaissances sur ce courant musical.

Personnification du melting-pot des cultures dans le vieux Sud américain, la chanteuse Pura Fé accompagnée du guitariste au jeu surprenant Danny Godinez a envoûté la salle de sa belle voix chaude et cristalline. Les spectateurs ont pu ensuite vivre une expérience inédite, d'une grande richesse musicale et spirituelle en écoutant le chanteur guitariste Eric Bibb.

L'énergie et la générosité de scène de John Ellison et de ses musiciens ont été saluées par deux standing ovations par le public de La Mals.

Avec « Soul Conversation » Jean-Jacques Milteau, Manu Galvin et les chanteurs Michaël Robinson et Ron Smyth ont envoûté la salle pour ce concert final.

Entre spectacles de qualité comme à l'accoutumée et volonté de transporter la musique dans chaque recoin de la cité, le Blues festival a osé faire des propositions nouvelles et marque sans doute le virage proposé par la nouvelle directrice de La Mals, Monique Scol : des actions de terrain, qui partent à la rencontre de nouveaux publics (patients hospitalisés, scolaires, travailleurs...) pour une structure culturelle qui s'implique dans la vie de son territoire.

■ 1968- 2008 : les 40 ans de La Mals

Venez fêter nos quarante ans, à vos agendas !

Exposition sculptures :
Vendredi 12 septembre 2008

Vernissage à 17h30
à La Maison du Prince

Christian Mermet, sculpteur

Dessinateur de Métier, expatrié dès 1973 en Amérique du Sud, Christian Mermet dit de son travail : « je réalise mes sculptures, afin de pouvoir toucher et caresser les images virtuelles de mon imagination. Je ne souhaite pas m'enfermer



dans un style trop précis, je me veux polyvalent, avec une influence artistique Sud Américaine. Bois, plâtre, bronze, je n'ignore rien de ces techniques qui permettent de donner vie à mes rêves. Les essences de bois rapportées de mes voyages, donnent à mes créations des couleurs, des brillances et des jeux de veines remarquables ».

Depuis son retour en France en 2001, il se consacre exclusivement à la sculpture.

Visite de La Mals :
Samedi 13 septembre 2008

- **14h-15h**, rendez-vous devant La Mals.

Un guide conférencier du service animation et patrimoine de la CAPM mènera une visite du bâtiment de La Mals, à l'architecture contemporaine. Une découverte des métiers du théâtre vous sera également proposée.

- **15h-16h**, visite des coulisses du Théâtre avec sa machinerie, ses loges,... Venez découvrir l'envers du décor avec les régisseurs de La Mals.

Exposition œuvres contemporaines de La Mals :
Dimanche 14 septembre 2008

Vernissage "slunch" à 17h

"Entre le goûter et le souper"
dans les salles d'exposition au 2e étage de La Mals.

Visite guidée de l'exposition rétrospective « **40 ans d'artistes contemporains à La Mals** ».

Mardi 16 septembre 2008 à 20h30

La Mals retrouve un ami d'enfance, un rendez-vous tant apprécié par le passé, avec **le Festival International de Musique de Besançon**.



Concert « **le Jeune Chœur de Paris, les Nouveaux Caractères** », en partenariat avec le Festival International de Musique de Besançon Franche-Comté.

Réservation à La Mals à partir du 15 juillet.

Dans les jardins de Sochaux pour la rentrée : les 40 ans de La Mals

A travers son fleurissement, la Ville de Sochaux met en place des saynètes retraçant l'histoire de La Mals.

Retrouvez la plaquette complète des spectacles de La Mals, dès la 1ère semaine de juillet dans nos bureaux ou dans vos boîtes aux lettres. Un autre rendez-vous pour fêter les 40 ans de La Mals vous y attend.

La
MAIS

Abonnez-vous !

Une journée est spécialement consacrée à l'accueil des Sochaliens et comme les années précédentes La Mals est heureuse de leur offrir un spectacle dans leur abonnement !*

Mercredi 9 juillet 2008 de 8h30 à 12h et de 13h30 à 17h

* Pour un abonnement « 5 spectacles » un spectacle de catégorie A est offert.

Pour un abonnement « 8 spectacles » ou « 11 spectacles » un spectacle de catégorie B est offert.

La Mals

Ouverture du lundi au vendredi de 8h30 à 12h00 et de 13h30 à 17h00
Tél. : 03.81.94.16.62 - Email : theatre@la-mals.fr - www.la-mals.fr

Expression des Groupes

"ENSEMBLE POUR SOCHAUX"

UNE EQUIPE " QUI LE FAIT "

Depuis le Conseil Municipal du 28 mars 2008, **une nouvelle Equipe** d'Elus dynamiques et disponibles, unis par des méthodes partagées et un ton d'échange ouvert et constructif, a investi l'Hôtel de Ville pour défendre les mêmes valeurs de démocratie et d'amour pour leur ville. Tous se sont rapidement mis au travail pour prendre à bras le corps le devenir de notre Cité. Dans une ambiance studieuse et conviviale malgré l'ampleur de la tâche, chacune et chacun s'est investi avec détermination dans sa fonction, autour de notre Maire Albert Matocq-Grabot, vice président à la culture de la CAPM.

Un seul objectif : redonner à notre Ville une impulsion qu'elle n'a plus connue depuis des lustres, à la hauteur des espoirs nés, pour contraster avec l'immobilisme passé. Tous les dossiers, même - et surtout - ceux réputés impossibles doivent être réouverts avec courage, et remis à l'ordre du jour. En s'appuyant sur la compétence et le professionnalisme du Personnel Municipal, les grands axes d'un programme volontaire et ambitieux seront déployés, dans le cadre d'une gestion responsable des deniers publics.

Votre Mairie redevient Votre Maison Commune, ouverte à ses Citoyens, pour ensemble bâtir l'avenir. A l'écoute de vos préoccupations, vos élus vous redonnent la parole en venant à votre rencontre dans les quartiers, par les commissions ouvertes, et en Mairie. Réconcilier la méthode et le fond est le seul moyen pour que les changements qui s'annoncent soient compris, qu'ils apparaissent comme un levier pour préserver le meilleur de notre identité, et participent au renforcement de la cohésion sociale.

La Ville mérite votre soutien et votre participation, car il fait bon y vivre, que chacun doit y trouver sa place, et parce que nous la reconstruirons ensemble. Nous avons solidairement une obligation de résultat pour redresser une situation très critique, combattre le fatalisme, et changer la réalité de votre vécu quotidien pour retrouver la fierté d'être Sochalien.

Tous ensemble nous réussissons à faire mieux avec moins.
Telles sont les convictions qui nous animent pour redonner à notre Ville le rayonnement qu'elle mérite. La pugnacité, l'optimisme, l'esprit d'équipe dans la bonne humeur, c'est **nous**, c'est **vosre** nouvelle Equipe Municipale.

"VIVRE A SOCHAUX"

Le temps de la chasse à l'homme et des promesses est passé.

La chasse à l'homme a réussi et certaines personnes sont satisfaites, mais nous n'avons pas à rougir, ni de notre travail, ni de ce que nous avons réalisé ou impulsé depuis 7ans.

La concrétisation des promesses reste à faire et nous resterons vigilants, en notant la première : " pas d'augmentation du taux d'imposition communal durant tout le mandat...."

Après la déception revient la sérénité. A l'âge de la retraite il faut savoir s'arrêter, contempler, admirer, rêver et laisser la place aux jeunes.

Votre agenda

Juin

- **Juin : Exposition Héroïc Fantasy** à la Bibliothèque municipale
Contact : 03.81.94.78.59

- **7 juin : Les fontaines dansantes** - A partir de 18h30 au 25 rue des Chênes - Animation Sochaux Loisirs Détente
Contact : 03.81.32.19.28

- **8 juin : tournoi de volley** par équipe de 3 loisirs et licenciés masculins et féminines 9h00 à 18h00 - Base de loisirs de Brognard, entrée gratuite - Club de volley-ball de Beaucourt-Sochaux - Contact : 03.81.94.21.99

- **8 juin : Vide grenier** sur la Place de l'Eglise Sainte-Croix de 8 h00 à 17 h00 - Association de Gestion de la Paroisse Catholique de Sochaux - Contact : 03.81.32.29.34

- **8 juin : Un dimanche à la campagne** - Pique-nique à partir de 10h30 à Charquemont - Au programme : escalade, confection de pizzas, diaporams, randonnée - Francas : 03.81.44.01.76

- **14 juin : Colloque à la Mals "Sésame autisme de Franche Comté"**

- **14 juin : Fête de la MJC "50 ans"** : de 14h00 à 23h00. Après-midi : démonstrations des différentes activités de la MJC, kermesse, tournois de baby-foot, pétanque, course de minibolides, stand UNICEF, participation de la Halte-Garderie, du Relais Assistantes Maternelles, espace contes, **concert des Pacemakers** à partir de 20h30. Contact : 03.81.03.88.67

- **20 juin : 7° Fête de l'été** - place du Marché - 3 concerts au programme : Boney'M Tribute, François Richard et Sarah Sand. (Manège gratuit, buvette, petite restauration).
Contact : 06.70.76.63.58

- **20-21-22 juin : étape du championnat de France de Beach volley** masculins et féminines (Base de Brognard) - Club de volley-ball de Beaucourt-Sochaux. Contact : 03.81.94.21.99

- **21 juin : Challenge Parisot et triplettes** - Pétanque Sochaux
Contact : 03.81.32.06.20

- **22 juin : Stage d'Aïkido** de 8h00 à 14h00 - **stage régional** de 9 h à 12 h - salle n°6 de la Halle des Sports de Sochaux - Association Sochalienne d'Aïkido - Contact : 03.81.34.77.01

- **Du 27 juin au 29 juin : Excursions 3 jours en Ardèche** - Animation Sochaux Loisirs Détente - 03 81 95 23 63

Juillet

- **4 juillet : challenge de mini-golf**, à 19h00 au mini-golf de Sochaux. (Manifestation ouverte à toutes les associations sochaliennes.) Un barbecue terminera le challenge.
Contact : 06.81.03.88.67

- **5 juillet : Repas d'été pour les anciens** - Salon de l'Hotel de Ville à partir de 12h00

- **6 juillet : 37ème Braderie de Sochaux** dans les rues de la ville - Comité des Fêtes de Sochaux et Ville de Sochaux
Contact : 06.70.76.63.58

- **6 juillet : Excursion Saint Jean de Losne** - Animation Sochaux Loisirs Détente - Contact : 03.81.32.19.28

- **13 juillet : Fête Nationale** Feux d'artifices et concerts - Comité des Fêtes de Sochaux - Contact : 06.70.76.63.58

- **14 juillet : défilé et cérémonie** - Rendez-vous 10h45 Place du marché - Contact : 03.81.94.16.34

- **16 juillet : journée de la Paix** organisée par la Ville, le Comité des fêtes et les associations - Parking de l'Ecole des Chênes - 18h30 - Contact : 03.81.94.16.34

- **20 juillet : Fête de l'animation** - Animation Sochaux Loisirs Détente - Contact : 03.81.32.19.28

Août

- **29 juillet et 26 août : "Mardis d'accueil" à Sochaux** à 20h00 : participez à une visite nocturne émaillée de saynètes de théâtre inédites présentant les grands et petits personnages de l'histoire du Pays de Montbéliard. En partenariat avec l'Office de Tourisme de Montbéliard. Parvis de l'Hotel de Ville Il est nécessaire de s'inscrire au 03.81.94.45.60

- **24 août : Excursion Parc Floral d'Ettenbühl et musée du chemin de fer de Mulhouse** - Animation Sochaux Loisirs Détente - Contact : 03.81.32.19.28

- **31 août : Vide grenier à Sochaux** - Animation Sochaux Loisirs Détente - Contact : 03.81.32.19.28

**Bulletin d'inscription à renvoyer à la Mairie de Sochaux
secrétariat de M. Le Maire - BP 73089 - 25603 SOCHAUX
Tél : 03.81.94.16.34 - Email : contact@sochaux.fr**

BULLETIN D'INSCRIPTION AUX COMMISSIONS

Nom : _____

Prénom : _____

Adresse : _____

Tel : _____

Email : _____

sollicite faire partie de la commission

Commission n°1 :

urbanisme, construction, entretien du patrimoine, rénovation de l'habitat social

Commission n°2 :

finances, budget, recherche de subventions, aides diverses

Commission n°3 :

dynamisation du commerce local, artisans, professions libérales

Commission n°4 :

environnement, développement durable, espaces verts, fleurissement, propreté de la ville

Commission n°5 :

culture, communication, sport

Commission n°6 :

affaires sociales et solidarité, CCAS, petite enfance, personnes âgées, logement social, emploi

Commission n°7 :

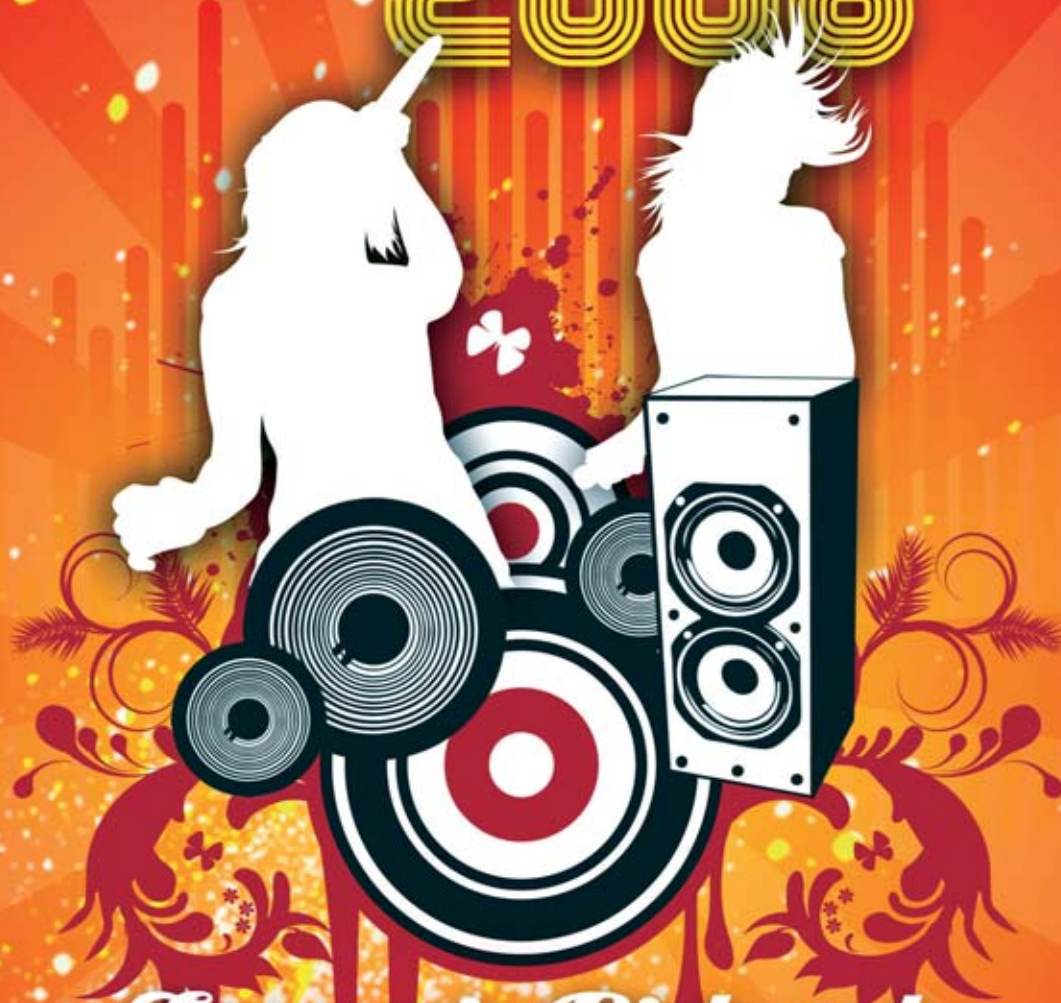
affaires scolaires, périscolaires, restauration, centres aérés

Commission n°8 :

animation de la Ville, secteurs associatifs, Fêtes et Cérémonies

LA VILLE DE SOCHAUX
en collaboration avec le Comité des Fêtes
VOUS PROPOSENT

FÊTE DE L'ÉTÉ 2008



François Richard

Sarah Sand

finaliste internet de la star'academy

Boney M Tribute

LE VENDREDI 20 JUIN 2008 - 20H30

PLACE DU MARCHÉ À SOCHAUX

